

cricket[®]
wireless

Quick Start Guide

motog⁷
SUPRA



Getting to know your moto g7 supra

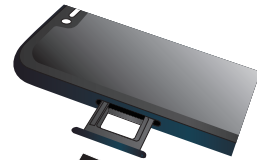
Let's get started. We'll guide you through startup and tell you where to find more information about your phone and its great features.



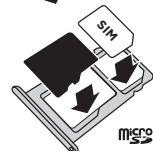
Phone setup

Inserting the nano SIM card and microSD card

1. Insert the SIM tool into the tray hole to pop out the tray.



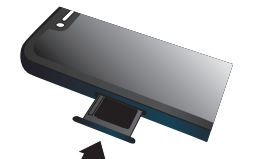
2. Insert the nano SIM first with the gold contacts facing down.



3. Insert the microSD card (optional, sold separately).



4. Push the tray back into your phone.



5. Fully charge up your phone with the charger provided. Press and hold Power until the screen lights up.

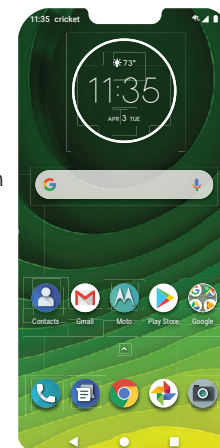


Caution: Make sure you use the correct size SIM card and don't cut the SIM card.

Touch screen

Using the touch screen

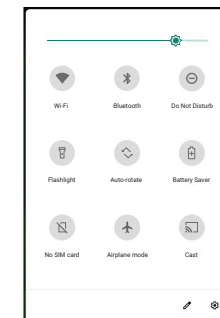
- Use your fingertip to lightly touch the screen.
- Tap, drag, or slide your finger up, down, left, and right on the touch screen to perform different functions.
- To return to the previous screen, tap Back.
- Tap Home at any time to return to the home screen.
- Tap Recent apps to view and access a list of apps you've recently used.
- Swipe up from the home screen to see all your apps.



Notifications panel

View a quick summary of alerts on your phone, such as new messages, emails, calls, and software updates.

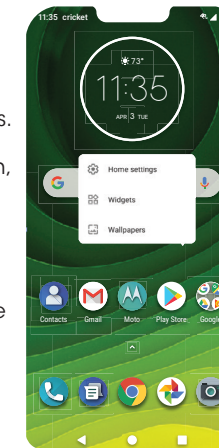
- Swipe down from the top of any home screen to open notifications.
- Clear individual notifications by swiping left or right, or tap **CLEAR ALL** to remove all.



Personalize

Customizing home screens

Personalize your home screen with apps, widgets, and wallpapers. Tap and hold a blank part of the home screen, then select **Wallpapers, Widgets, or Home settings**. Browse options by swiping to scroll through, and drag an item to add it to a home screen.



Organizing home screens

- To move a widget, shortcut, or folder, tap and hold it, and then drag it to a new location.
- To delete, tap and hold, and then drag an item to **Remove**.
- To create a folder, tap and hold an icon, and drag it on top of another icon.
- To rename a folder, tap it, tap the folder name, and tap the folder name field to bring up the keyboard.

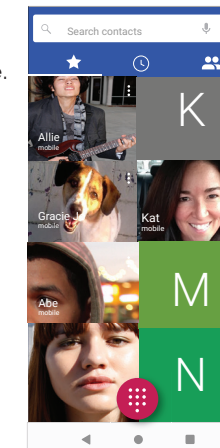


Calls & voicemail

Making a call

1. From the home screen, tap Phone.
2. Select an option to place a call:

- **Dialpad:** Manually enter telephone numbers.
- **Favorites:** Choose from your favorite contacts.
- **Recents:** Retry or return recent calls.
- **Contacts:** Call a saved contact from your address book.



Using call waiting

During a call, you can start another call, switch between them, or join them in a 3-way call:

- To answer a second call, tap **Hold and Answer Voice** or **Ignore**.
- To dial a second call, tap **Hold and Dial**, enter a number, then tap **Call**.

The first call goes on hold if you answer the second call. To switch between calls, tap **Switch**. To join the calls after the second call answers, tap **Join**.

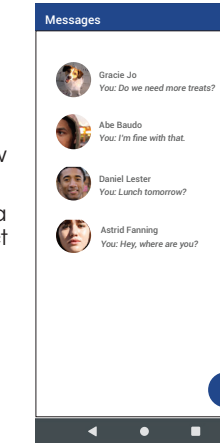
Checking voicemail

voicemail appears in the status bar when you have new voicemail. To hear it, tap Phone > **Voicemail** and then touch and hold **1**.

Text & picture messaging

Sending a text message

1. From the home screen, tap **Messages**.
2. Tap **Compose** to write a new message.
3. In the To field, enter a number or a contact name, or tap **ALL CONTACTS** to select a contact from the address book.
4. Type your message.
5. Tap Send.



Sending a picture message

1. Follow steps 1-4 above.
2. Tap **Attach**.
3. Select a picture or choose another file to attach.
4. Tap Send.

More information

On the web

Detailed support information, including device specifications and the full user manual, is available at www.cricketwireless.com/support/devices.

On the phone

- Call Customer Care at **1-855-246-2461** or
- Dial **611** from your phone

Accessories

Cricket offers a full line of accessories. For more information, go to www.cricketwireless.com/shop/accessories or visit your local Cricket retailer.



Note: Store and online inventories may vary.

MOTOROLA, the stylized M logo, MOTO, and the MOTO family of marks are trademarks or registered trademarks of Motorola Trademark Holdings, LLC. LENOVO is a trademark of Lenovo. Google, Android, Google Play and other marks are trademarks of Google Inc. microSD Logo is a trademark of SD-3C, LLC. All other product or service names are the property of their respective owners. © 2019 Motorola Mobility LLC. All rights reserved.

© 2019 Cricket Wireless LLC. All rights reserved. Cricket and the Cricket logo are registered trademarks under license to Cricket Wireless LLC.

Product ID: **moto g7 supra** (Model XT1955-5)

Manual Number: 711608023321-B

Motorola Mobility LLC

222 W. Merchandise Mart Plaza

Chicago, IL 60654

motorola.com



Email

Setting up email

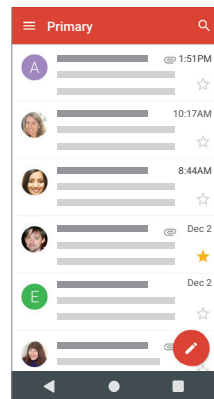
The first time you turned on your phone, you probably set up or logged in to your Google account—that sets up the Gmail app for one account.

To add additional Google accounts:

1. From the home screen, swipe up and tap **Settings**.
2. Tap **Users & accounts**.
3. Tap **Add account**.
4. Tap **Google**.

Creating & sending an email message

1. From the home screen, tap **Gmail**.
2. To create a new message, tap .
3. Enter a message recipient, subject, and type your message.
4. To attach files, tap > **Attach file** and select a picture or file.
5. When you are ready to send your message, tap .



Value added services

These services make using Cricket even better and easier!

Cricket Services



My Cricket: Access billing, make a quick payment, view usage, and access support from the palm of your hand.



Visual Voicemail: Quickly view, access, and play back your voicemail messages. Easily save important numbers to your Favorites list, and respond to messages by calling back or texting.

Additional value added services



HD Voice: Enjoy clearer conversations and reduced background noise with HD Voice*.



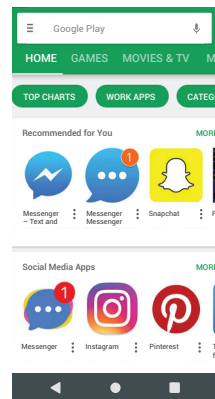
TheSCOOP: Get news, local weather, sports scores, entertainment and more right to your phone.

*To experience Cricket HD Voice, both callers must have a compatible HD voice capable smartphone and make the call over Cricket's LTE Network or a compatible network. Cricket's LTE coverage is not equivalent to its overall network coverage. HD voice calls made on a compatible device on Cricket's LTE network may not experience an HD voice connection during times of network congestion. Other carriers networks may interoperate with Cricket's LTE network to support an HD voice call.

Apps on Google Play™

Accessing Google Play

1. From the home screen, tap **Play Store**.
2. Use your existing Google account to log in, or create an account by following the on-screen instructions.



Navigating Google Play

Find apps, games, and more in Play Store.

1. Tap a category to browse popular apps, games, movies, and music organized by popularity or category.
2. Tap the search bar at the top of the screen to search for a specific game or app.
3. To install an app, tap it and follow the instructions.

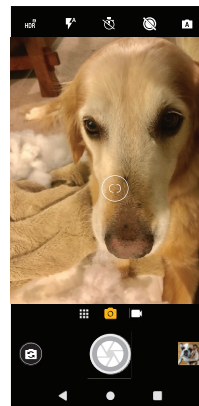
Note: A Google Wallet™ payment method is required to purchase apps.

Camera & video

Taking a picture

Take clear photos with a double tap of the Power Button and a tap on the screen.

1. From the home screen, tap or press the Power Button twice.
2. Swipe the screen right to change settings.
3. Tap to take a photo.
4. Tap to switch to front camera.



Viewing pictures

Tap to go to your photo gallery. Or from the home screen, swipe up and tap **Photos**.

Taking a video

1. From the camera viewfinder, tap .
2. To start recording, tap .
3. To stop recording, tap .

Sending a picture

View a photo or video from your gallery, then tap Share .

Security & convenience

Lock, unlock, and more with ease

- **Fingerprint and screen lock:** Swipe up > **Settings** > **Security & location**.
- **Face unlock:** Swipe up > **Settings** > **Security & location** > **Face unlock**.
- **One button nav:** Swipe up > **Settings** > **Moto** > **Moto Actions**.



Fingerprint Sensor

Unique Moto features

Explore special features designed to save you time and make your day easier.

1. From the home screen, tap **Moto**.

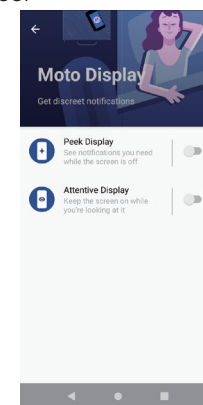
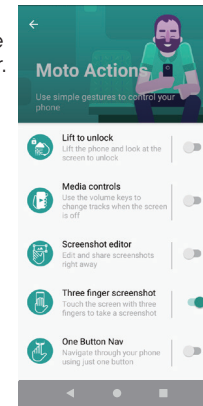
2. Swipe up from any place of your screen.
3. Tap **Moto Actions** to choose:

- **Lift to unlock** to unlock your phone just by picking it up and looking at the screen.
- **Fast flashlight** to turn your flashlight on/off with two chopping motions.

- **Pick up to silence** to switch to vibrate when you pick up your phone.
- **Quick capture** to open the camera anytime by twisting your wrist twice.

Tap **Moto Display** to choose:

- **Peek Display** to see the notifications you need while the screen is off.
- **Attentive Display** to keep the screen on while you're looking at it.



cricket
wireless

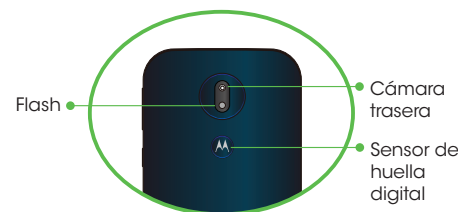
Guía de inicio rápido

moto g7
SUPRA



Conoce tu moto g7 supra

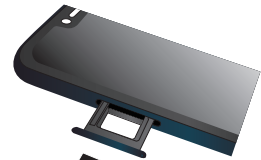
Comencemos. Te guiaremos durante el inicio y te diremos dónde encontrar más información sobre tu teléfono y sus excelentes funciones.



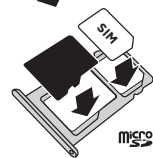
Configuración del teléfono

Insertar la tarjeta SIM nano y la tarjeta microSD

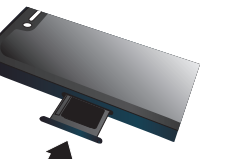
1. Inserta la herramienta SIM en el orificio de la bandeja para extraerla.



2. Inserta la tarjeta SIM nano con los contactos dorados hacia abajo.



3. Inserta la tarjeta microSD (opcional, se vende por separado).



4. Vuelve a poner la bandeja en el teléfono.

5. Carga tu teléfono por completo con el cargador proporcionado. Mantén oprimido el botón de encendido hasta que la pantalla se ilumine.

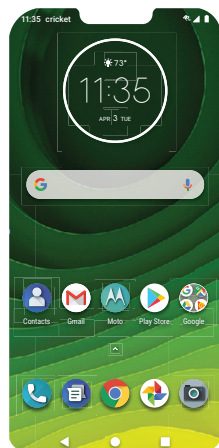


Precaución: Asegúrate de usar la tarjeta SIM del tamaño correcto y no la cortes.

Pantalla táctil

Usar la pantalla táctil

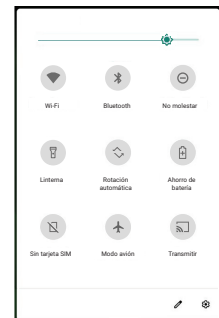
- Usa la punta del dedo para tocar ligeramente la pantalla.
- Toca, arrastra o desliza tu dedo hacia arriba, hacia abajo, hacia la izquierda y hacia la derecha en la pantalla táctil para realizar diferentes funciones.
- Para volver a la pantalla anterior, toca Atrás ◀.
- Toca Principal ● en cualquier momento para volver a la pantalla principal.
- Toca Aplicaciones recientes ■ para ver y acceder a una lista de aplicaciones que usaste recientemente.
- Desliza hacia arriba ▲ desde la pantalla principal para ver todas tus aplicaciones.



Panel de notificaciones

Ve un rápido resumen de alertas en tu teléfono, como nuevos mensajes, correos electrónicos, llamadas y actualizaciones de software.

- Desliza hacia abajo desde la parte de arriba en cualquier pantalla principal para abrir las notificaciones.
- Desliza las notificaciones hacia la izquierda o hacia la derecha para borrarlas o toca **BORRAR TODO** para quitar todo.



Personalizar

Personalizar las pantallas principales

Personaliza tu pantalla principal con aplicaciones, widgets y fondos de pantalla. Mantén oprimida una parte en blanco de la pantalla principal, luego selecciona **Fondos de pantalla**, **Widgets** o **Configuración de página principal**. Navega por las opciones deslizando para desplazar y arrastra un elemento para agregarlo a la pantalla principal.

Organizar pantallas principales

- Para mover un widget, un atajo o una carpeta, mantenlo oprimido y luego arrástralo a una ubicación nueva.
- Para borrarlo, mantenlo oprimido y luego arrástralo encima de otro.
- Para crear una carpeta, mantén oprimido un icono y arrástralo encima de otro.
- Para cambiarle el nombre a una carpeta, tócala; luego toca el campo del nombre de la carpeta para que aparezca el teclado.



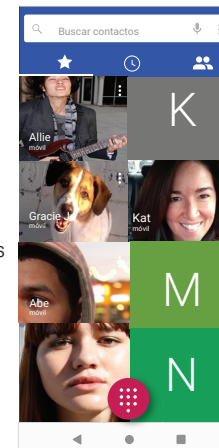
Llamadas y correo de voz

Realizar una llamada

1. En la pantalla principal, toca Teléfono.

2. Selecciona la opción para realizar una llamada:

- **Teclado:** ingresa manualmente los números de teléfono.
- **Favoritos:** elige entre tus contactos favoritos.
- **Recientes:** reintenta o devuelve llamadas recientes.
- **Contactos:** llama a un contacto guardado en tu libreta de direcciones.



Utilizar el servicio de llamada en espera

Durante una llamada, puedes iniciar otra llamada, cambiar entre estas o unirse a una llamada entre tres:

- Para responder una segunda llamada, toca **Retener y responder voz** o **Ignorar**.

La primera llamada queda en espera si contestas la segunda llamada. Para intercambiar llamadas, toca ↺.

- Para marcar una segunda llamada, toca ☎, ingresa un número y toca ☎ para llamarlo.

La primera llamada queda en espera cuando tocas ☎. Para unir las llamadas después de que la segunda llamada es contestada, toca ➡.

Consultar el correo de voz

☎ aparece en la barra de estado cuando tienes un nuevo correo de voz. Para escucharlo, toca Teléfono > ☎ y mantén presionado 1.

Enviar mensajes de texto y de foto

Enviar un mensaje de texto

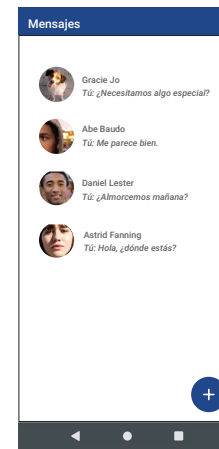
1. En la pantalla principal, toca Mensajes.

2. Toca + para escribir un mensaje nuevo.

3. En el campo Para, escribe el número o el nombre de contacto o toca **TODOS LOS CONTACTOS** para seleccionar un contacto de la libreta de direcciones.

4. Escribe tu mensaje.

5. Toca Enviar ➡.



Enviar un mensaje de foto

1. Sigue los pasos del 1 al 4 indicados anteriormente.

2. Toca 📎.

3. Selecciona una foto o elige otro archivo para adjuntar.

4. Toca Enviar ➡.

Más información

Por Internet

Puedes encontrar información detallada de ayuda que incluye especificaciones del equipo y el manual del usuario completo en www.cricketwireless.com/support/devices.

Por teléfono

- Llama al servicio al cliente al **1-855-246-2461** o
- Marca **611** en tu teléfono

Accesorios

Cricket ofrece una línea completa de accesorios. Para obtener más información sobre los accesorios, dirígete a www.cricketwireless.com/shop/accessories o visita tu tienda de Cricket más cercana.



Nota: El almacenamiento y los inventarios por Internet pueden variar.

MOTOROLA, el logotipo de la M estilizada, MOTO y la familia de marcas MOTO son marcas comerciales o marcas comerciales registradas de Motorola Trademark Holdings, LLC. LENOVO es una marca comercial de Lenovo. Google, Android, Google Play y otras marcas son marcas comerciales de Google Inc. El logotipo de microSD es una marca comercial de SD-3C, LLC. Todos los demás nombres de productos o de servicios pertenecen a sus respectivos dueños. © 2019 Motorola Mobility LLC. Todos los derechos reservados.

© 2019 Cricket Wireless LLC. Todos los derechos reservados. Cricket y el logo de Cricket son marcas comerciales registradas bajo licencia de Cricket Wireless LLC.

ID del producto: **moto g⁷ supra** (modelo XT1955-5)

Número del manual: 711608023321-B

Motorola Mobility LLC

222 W. Merchandise Mart Plaza
Chicago, IL 60654

motorola.com



711608023321-B



Printed in China

Correo electrónico

Configurar el correo electrónico

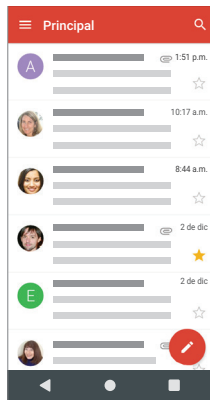
La primera vez que encendiste tu teléfono, probablemente configuraste o iniciaste sesión en tu cuenta de Google; esto configura la aplicación Gmail para una cuenta.

Para agregar cuentas de Google adicionales:

- En la pantalla principal, desliza hacia arriba y toca **Configuración**.
- Toca **Usuarios y cuentas**.
- Toca **+ Agregar cuenta**.
- Toca **Google**.

Crear y enviar un mensaje de correo electrónico

- En la pantalla principal, toca **Gmail**.
- Para crear un mensaje nuevo, toca .
- Ingresa el destinatario y el asunto del mensaje y escribe tu mensaje.
- Para adjuntar archivos, toca > **Adjuntar archivo** y selecciona una foto o un archivo.
- Cuándo estés listo para enviar tu mensaje, toca .



Servicios con valor agregado

Estos servicios hacen mejor y más sencillo el uso de Cricket.

Servicios de Cricket



Mi Cricket: accede a las facturaciones, haz pagos rápidos, ve el uso y accede a ayuda desde la palma de tu mano.



Correo de voz visual: consulta, reproduce y ten acceso a tus mensajes del correo de voz rápidamente. Guarda fácilmente números importantes en tu lista de favoritos y responde mensajes con una llamada o un mensaje de texto.

Servicios adicionales con valor agregado



HD Voice: disfruta conversaciones más claras y con un sonido de fondo reducido con HD Voice*.



TheSCOOP: obtén las noticias, el clima local, los resultados deportivos, la información de entretenimiento y más, directamente en tu teléfono.

* Para utilizar HD Voice de Cricket, tanto la persona que llama como la que recibe la llamada deben tener smartphones compatibles con esta función y la llamada debe realizarse mediante la red LTE de Cricket u otra red compatible. La cobertura LTE de Cricket no es equivalente a su cobertura de la red total. Es posible que en ocasiones en que la red esté congestionada, las llamadas realizadas con HD Voice mediante equipos compatibles y la red LTE de Cricket no puedan utilizar dicha función. Es posible que las redes de otros proveedores de servicio interactúen con la red LTE de Cricket para realizar llamadas mediante HD Voice.

Aplicaciones en Google Play™

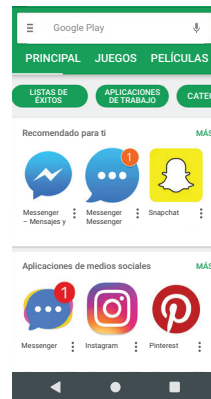
Acceder a Google Play

- En la pantalla principal, toca **Play Store**.
- Utiliza tu cuenta de Google existente para iniciar sesión o sigue las instrucciones en pantalla para crear una cuenta.

Navegar por Google Play

Busca aplicaciones, juegos y mucho más en Play Store.

- Toca una categoría para navegar entre aplicaciones populares, juegos, películas y música organizados por popularidad o categoría.
- Toca la barra de búsqueda en la parte superior de la pantalla para buscar un juego o una aplicación específicos.
- Para instalar una aplicación, tócala y sigue las instrucciones.

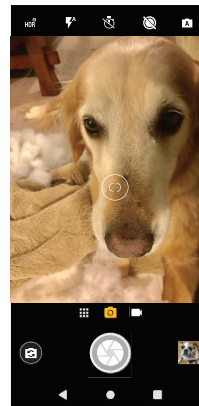


Cámara y video

Tomar una foto

Para tomar fotos nítidas, toca el botón de encendido dos veces y toca la pantalla.

- En la pantalla principal, toca o toca el botón de encendido dos veces.
- Desliza la pantalla hacia la derecha para cambiar la configuración.
- Toca para tomar una foto.
- Toca para cambiar a la cámara frontal.



Visualizar las fotos

Toca para ir a la galería de fotos. O desde la pantalla principal, desliza hacia arriba y toca .

Grabar un video

- En el visor de la cámara, toca .
- Para iniciar la grabación, toca .
- Para detener la grabación, toca .

Enviar una fotografía

Ve una foto o un video desde la galería y toca **Compartir** .

Seguridad y comodidad

Bloquear, desbloquear y mucho más con facilidad

- Huella digital y pantalla de bloqueo:** desliza hacia arriba > **Configuración** > **Seguridad y ubicación**.
- Desbloqueo facial:** desliza hacia arriba > **Configuración** > **Seguridad y ubicación** > **Desbloqueo facial**.
- Navegación con un botón:** desliza hacia arriba > **Configuración** > **Moto** > **Acciones Moto**.



Sensor de huellas digitales

Características únicas de Moto

Navega por las funciones especiales diseñadas para ahorrar tiempo y facilitar tu día.

- En la pantalla principal, toca **Moto**.
- Desliza hacia arriba desde cualquier lugar de tu pantalla.
- Toca **Acciones Moto** para elegir:

- Levanta para desbloquear** para desbloquear tu teléfono con solo tomarlo y mirar la pantalla.

- Linterna rápida** para encender o apagar la linterna al agitar dos veces.

- Tómalo para silenciar** para cambiar al modo vibración cuando tomas tu teléfono.

- Cámara instantánea** para abrir la cámara en cualquier momento, gira tu muñeca dos veces.

Toca **Pantalla Moto** para elegir:

- Pantalla interactiva** para ver las notificaciones que necesitas mientras la pantalla está apagada.
- Pantalla atenta** para mantener encendida la pantalla mientras la miras.

